

Bestäubungssyndrome

Hier findest du eine Auflistung der bis heute in Europa erforschten Bestäubungssyndrome

Bienenblumensyndrom.....	S.2
Wespenblumensyndrom.....	S.4
Falterblumensyndrom.....	S.5
Fliegenblumensyndrom.....	S.6
Käferblumensyndrom.....	S.7
Impressum/Bildquellen.....	S.8

Bienenblumensyndrom (Melittophilie)

Bestäubergruppen: Hummeln oder Bienen (*Apoidae*),

z.B. Blattschneiderbiene (*Megachilidae*),

Sandbiene (*Andrenidae*)

Mundwerkzeug: Rüssel von circa 4-15mm

Blütenform: Glocken, Rachenblume, Maskenblume,
Lippenblume, Fahnenblume, Stieltellerblume, Pinselblume
(Nektar nie tiefer als 15 mm wegen Rüssellänge der Bestäubenden)

Blütenfarbe: gelb, blau, weiß, mit Blütenmalen im UV-Bereich

Duft: parfümartig, honigartig, süß

Beispiel: Taubnessel (*Lamium*) Kornblume (*Cyanus segetum*),
Roter Fingerhut (*Digitalis purpurea*)

Blütenarten: Schmetterlingsblütler *Faboideae*, Lippenblütler *Lamiaceae*,
Glockenblumen *Campanulaceae*, Korbblütler *Asteracea* und
Doldenblütler *Apiaceae*



Besonderheiten: Klappmechanismen, Explosionsmechanismen

https://www.youtube.com/watch?v=Lc2mt_QZ2GA&t=161s

Weiteres: Diverse Sammelapparate der Biene/Hummel: z.B. Körbchen an den Hinterbeinen (=Schienen und Schenkelsammler), Bauchsammler (bleiben am Unterleib kleben), Mund/Kopfsammler (Insekt streift Pollen mit Bürstenkamm am Vorderbein ab und schluckt ihn unter. Blüte passt sich an Sammelapparat an: Lage des Pollens jeweils an günstiger Stelle



Wespenblumensyndrom (Sphecophilie)

Bestäuber: Faltenwespe (*Vespidae*), Grabwespe (*Spicidae*), Schlupfwespe (*Ichneumonidae*)

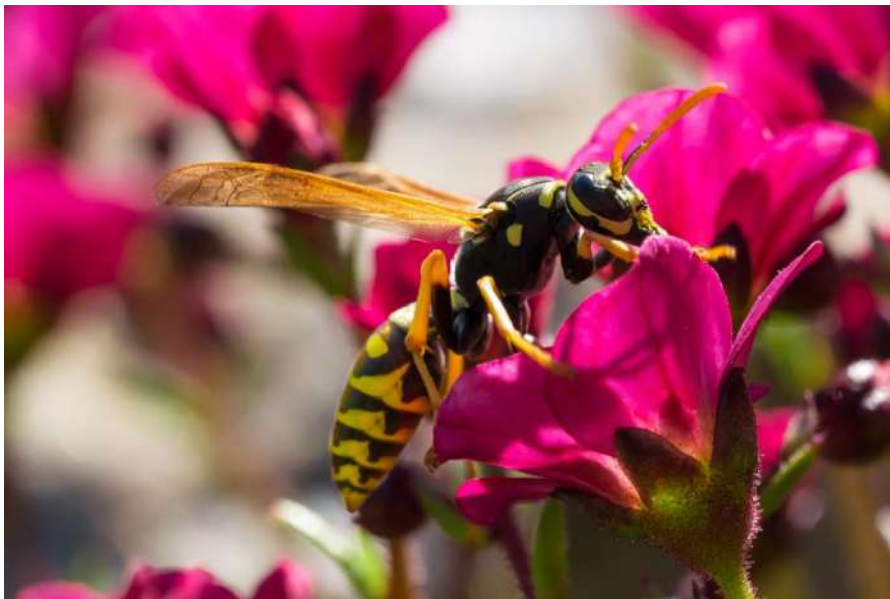
Mundwerkzeuge: beißend-leckend

Blütenform: keine Röhren, kurzer Nektarzugang, flache Blüte

Blütenfarbe: braun, grünlich, weißlich

Duft: undefiniert

Beispiel: Braunwurz (*Scrophularia*), Efeu (*Hedera helix*)



Falterblumensyndrom (Lepidopterophilie)

Bestäuber: Motten (Phalenophilie), Zünsler (Pyralidophilie),
Tagfalter (Psychophilie),
Nachtfalter (Sphingophilie),
Nachtschwärmer (Phalaenophilie)

Mundwerkzeuge: saugend, langer Rüssel bis 40 cm

Blütenform: langröhrlige Blumen und Stieltellerblumen
(=Röhrenblüten mit Landeplatz),
Nektar bis zu 40cm tief in schmalen Röhren

Blütenfarbe: rot, blau, gelb, selten weiß, Blütenmale häufig

Duft: parfümartig

Beispiel: Nelken (*Dianthus*)

weitere Quelle:

<https://www.mdr.de/mdr-garten/gestalten/schmetterlinge-blumen-nachtfaler-pflanzen-fledermaeuse-100.html>



Fliegenblumensyndrom (Myiophilie)

- Bestäuber:** Aasfliegen, Pilzmücken
- Mundwerkzeuge:** saugend
- Blütenform:** Scheiben-, Schalen-, Kesselfallen-, Gleit- oder Klemmfallblumen,
Nektar frei zugänglich da Rüssel sehr kurz
- Blütenfarbe:** schmutzigweiß, schmutziggelb, grüngelb, rotbraun, fleischfarben (Bruttrieb)
- Duft:** oft aminoid, aasähnlich, ekelerregend für den Menschen, teilweise auch fruchtig-zitronig
- Beispiel:** Waldreben (*Clematis*), Aristolochia



Käferblumensyndrom (Coleopterophilie)

- Bestäuber:** z.B. Prachtkäfer, Bockkäfer,... (nutzen Blüte oft zur Kopulation und/oder Eiablage)
- Mundwerkzeuge:** kauend-beißend
- Blütenform:** oft napfform, häufig Farbmale die Kopulationspartner imitieren (z.B. Liliacea Tulpe)
- Blütenfarbe:** verschieden
- Duft:** fruchtig, fäkalartig
- Beispiel:** Magnolien (*Magnolia*)



Impressum:

Autorin: Anthea Pfeiffer

Fotografie Seite 2/3/6/7: Anthea Pfeiffer

Quelle: Leins & Erbar, Blüte und Frucht (2008)

Bildquellen Seite 4 + 5

- Wespe:
<https://www.plantura.garden/gruenes-leben/bestaeberinsekten-im-garten> (zul. 18.06.2021)
<https://www.gartenjournal.net/wespen-zuechten> (zul. 18.06.2021)
- Schmetterling: <https://wallhere.com/de/wallpaper/758828> (zul. 18.06.2021)