

**Tabelle 4.1.1.1**

Soziodemografie der kumulierten Stichprobe (2002–2012)

		<b>Gesamtgruppe (N = 16.648)</b>		<b>Westdeutsche (N = 12.647)</b>		<b>Ostdeutsche (N = 4.001)</b>	
Alter in Jahren	Mittelwert	49,14		48,54		51,06	
	Standardabweichung	18,14		18,01		18,40	
		<b>absolut</b>	<b>in %</b>	<b>absolut</b>	<b>in %</b>	<b>absolut</b>	<b>in %</b>
Altersgruppen	bis 1930 geboren	1.139	6,8	779	6,2	360	9
	1931–40 geboren	2.549	15,3	1.818	14,4	731	18,3
	1941–50 geboren	2.725	16,4	1.999	15,8	726	18,2
	1951–60 geboren	2.904	17,4	2.218	17,5	686	17,2
	1961–70 geboren	3.049	18,3	2.465	19,5	584	14,6
	1971–80 geboren	2.142	12,9	1.662	13,1	480	12
	ab 1981 geboren	2.140	12,9	1.706	13,5	434	10,9
Geschlecht	männlich	7.806	46,9	5.850	46,3	1.956	48,9
	weiblich	8.842	53,1	6.797	53,7	2.045	51,1
Schulabschluss	ohne Haupt-/Volksschulabschluss	227	1,4	180	1,4	47	1,2
	Haupt-/Volksschulabschluss	7.120	42,8	5.931	46,9	1.189	29,7
	Mittlere Reife/Realschulabschluss	4.462	26,8	3.949	31,2	513	12,8
	Abschluss POS	1.434	8,6	148	1,2	1.286	32,1
	Fachschulabschluss (ohne Anerkennung)	541	3,3	303	2,4	238	6

## Fortsetzung Tabelle 4.1.1.1

		Gesamtgruppe (N = 16.648)		Westdeutsche (N = 12.647)		Ostdeutsche (N = 4.001)	
		absolut	in %	absolut	in %	absolut	in %
Schulabschluss	Allgemeine oder fachgebundene Hochschulreife/Abitur ...	1.263	7,6	1.005	8	258	6,5
	Universitäts-/Hochschul- bzw. Fachhochschulstudium ...	1.115	6,7	696	5,5	419	10,5
	Schüler	486	2,9	435	3,4	51	1,3
Beruf	noch nie berufstätig	214	1,4	197	1,7	17	0,5
	Arbeiter	1.542	10,1	1.193	10,3	349	9,4
	Facharbeiter	3.856	25,2	2.489	21,5	1.367	36,9
	Landwirt	107	0,7	102	0,9	5	0,1
	freie Berufe	182	1,2	135	1,2	47	1,3
	Selbständige	740	4,8	592	5,1	148	4
	Angestellte	8.035	52,5	6.332	54,6	1.703	46
	Beamte	622	4,1	554	4,8	68	1,8
Haushalts- einkommen	weniger als 750 Euro/Monat	701	4,4	339	2,8	362	9,6
	750 bis zu 1.250 Euro/Monat	3.015	19	2.075	17,1	940	24,9
	1250 bis zu 2.000 Euro/Monat	5.588	35,1	4.028	33,2	1.560	41,2
	über 2.000 Euro/Monat	6.599	41,5	5.678	46,9	921	24,4
Kirchen- zugehörigkeit	nein	4.196	25,3	1.465	11,6	2.731	69
	ja	12.360	74,7	11.133	88,4	1.227	31

**Tabelle 4.1.1.2**

Verteilung der Antworten im Fragebogen zur rechtsextremen Einstellung in Prozent (kumulierte Stichprobe 2002–2012)

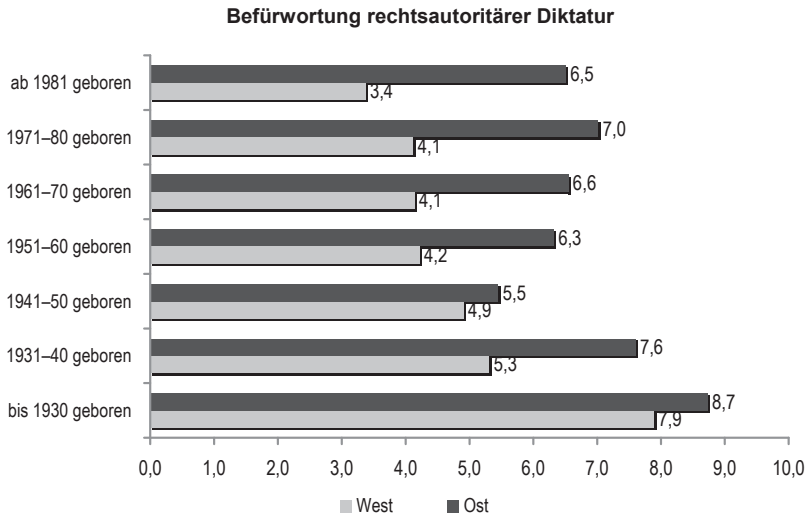
	lehne völlig ab	lehne über- wiegend ab	stimme teils zu, teils nicht zu	stimme über- wiegend zu	stimme voll und ganz zu
<b>Dimension Befürwortung einer rechtsautoritären Diktatur</b>					
Im nationalen Interesse ist unter bestimmten Umständen eine Diktatur die bessere Staatsform.	49,7	21,8	19,8	6,9	1,7
Wir sollten einen Führer haben, der Deutschland zum Wohle aller mit starker Hand regiert.	48,9	18	18,7	10,8	3,7
Was Deutschland jetzt braucht, ist eine einzige starke Partei, die die Volksgemeinschaft insgesamt verkörpert.	34,1	19,1	23,2	16,9	6,7
<b>Dimension Chauvinismus</b>					
Wir sollten endlich wieder Mut zu einem starken Nationalgefühl haben.	15,9	14,5	30,9	26,8	11,9
Was unser Land heute braucht, ist ein hartes und energisches Durchsetzen deutscher Interessen gegenüber dem Ausland.	21,9	17,2	31,7	21	8,3
Das oberste Ziel der deutschen Politik sollte es sein, Deutschland die Macht und Geltung zu verschaffen, die ihm zusteht.	24,4	18,3	30,6	20,3	6,4
<b>Dimension Ausländerfeindlichkeit</b>					
Die Ausländer kommen nur hierher, um unseren Sozialstaat auszunutzen.	15,7	16,6	31,6	21,3	14,7
Wenn Arbeitsplätze knapp werden, sollte man die Ausländer wieder in ihre Heimat zurückschicken.	19,9	18,1	28,8	18,9	14,4
Die Bundesrepublik ist durch die vielen Ausländer in einem gefährlichen Maß überfremdet.	19	16,2	27,7	22,7	14,5

## Fortsetzung Tabelle 4.1.1.2

	lehne völlig ab	lehne über- wiegend ab	stimme teils zu, teils nicht zu	stimme über- wiegend zu	stimme voll und ganz zu
<b>Dimension Antisemitismus</b>					
Auch heute noch ist der Einfluss der Juden zu groß.	33,2	22,7	25,3	13,6	5,2
Die Juden arbeiten mehr als andere Menschen mit üblen Tricks, um das zu erreichen, was sie wollen.	39,2	22,6	22,8	11,4	4
Die Juden haben einfach etwas Besonderes und Eigentümliches an sich und passen nicht so recht zu uns.	38,6	22,1	24,4	11,2	3,7
<b>Dimension Sozialdarwinismus</b>					
Wie in der Natur sollte sich in der Gesellschaft immer der Stärkere durchsetzen.	38,5	21,8	22,9	13,6	3,2
Eigentlich sind die Deutschen anderen Völkern von Natur aus überlegen.	39,5	23,3	22,6	11,5	3,1
Es gibt wertvolles und unwertes Leben.	54,8	16,2	17,5	7,9	3,6
<b>Dimension Verharmlosung des Nationalsozialismus</b>					
Ohne Judenvernichtung würde man Hitler heute als großen Staatsmann ansehen.	49	21,3	18	9,1	2,5
Die Verbrechen des Nationalsozialismus sind in der Geschichtsschreibung weit übertrieben worden.	50,6	22,8	18,2	5,9	2,5
Der Nationalsozialismus hatte auch seine guten Seiten.	46,1	20,8	22,3	7,8	3

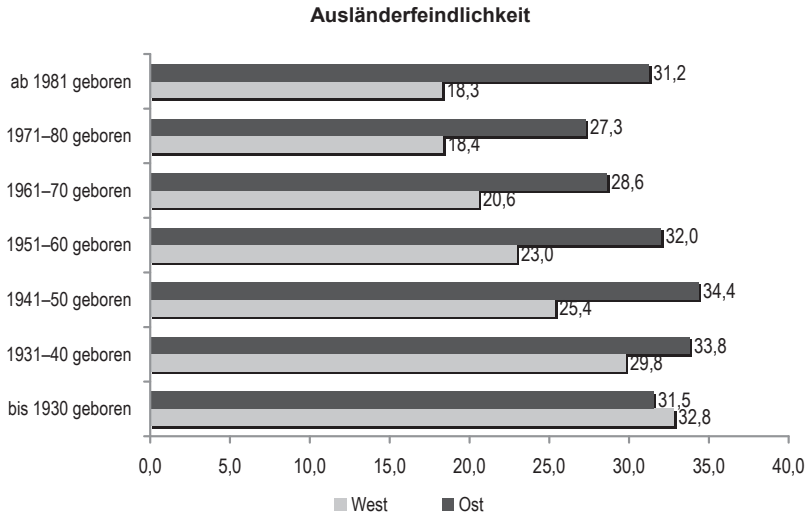
### Abbildung 4.1.2.1

Zustimmung zur Dimension Befürwortung einer rechtsautoritären Diktatur in Prozent (kumulierte Stichprobe)



### Abbildung 4.1.2.3

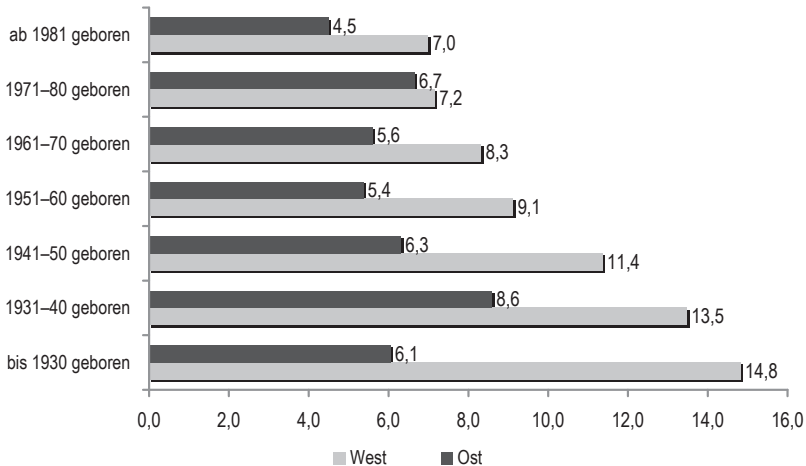
Zustimmung zur Dimension Ausländerfeindlichkeit in Prozent  
(kumulierte Stichprobe)



### Abbildung 4.1.2.4

Zustimmung zur Dimension Antisemitismus in Prozent  
(kumulierte Stichprobe)

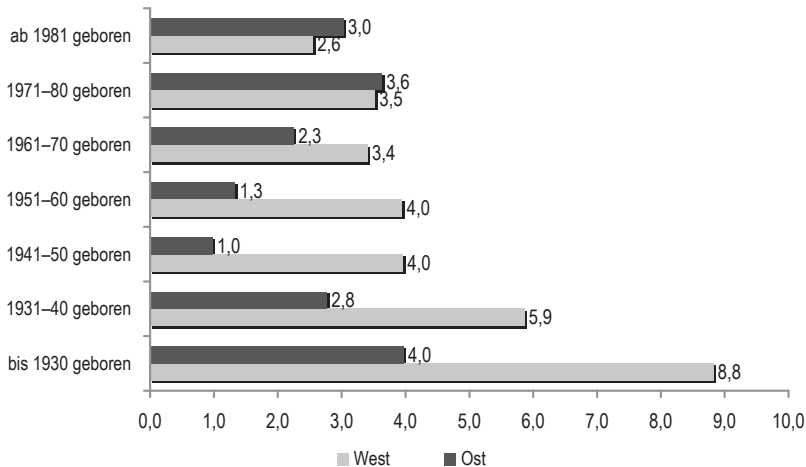
#### Antisemitismus



### Abbildung 4.1.2.6

Zustimmung zur Dimension Verharmlosung des Nationalsozialismus in Prozent  
(kumulierte Stichprobe)

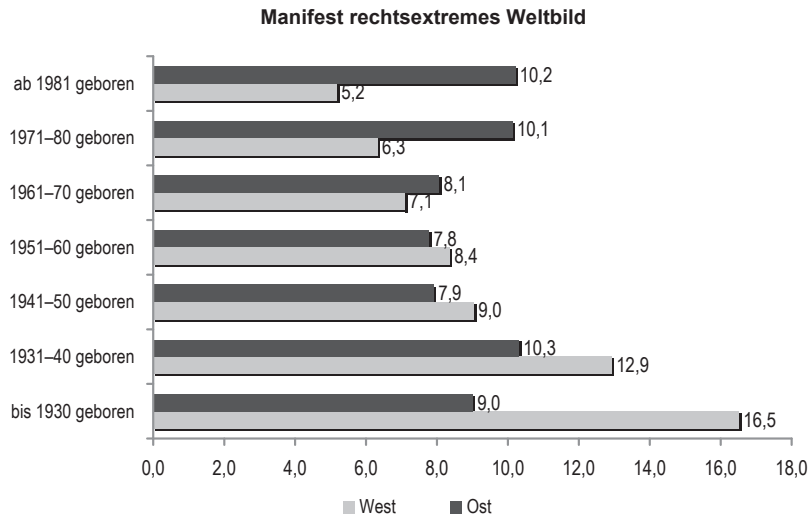
#### Verharmlosung des Nationalsozialismus





## Abbildung 4.1.2.7

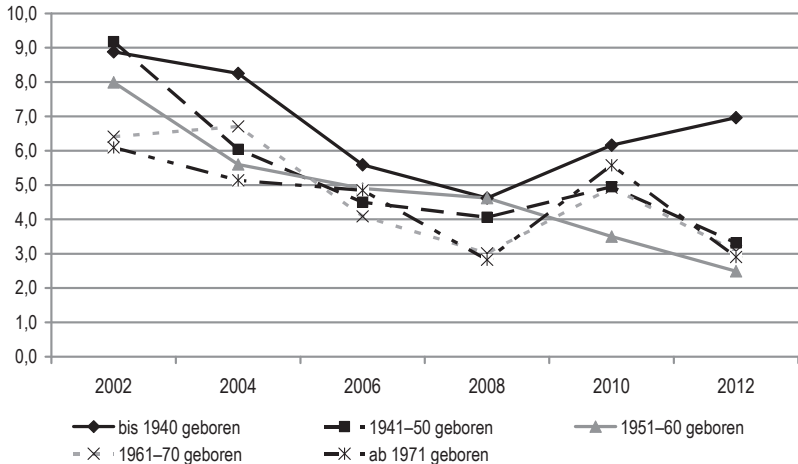
Manifest rechtsextremes Weltbild in Prozent (kumulierte Stichprobe)



### Abbildung 4.1.3.1

Zustimmung zur Dimension Befürwortung einer rechtsautoritären Diktatur in Prozent, 2002–2012

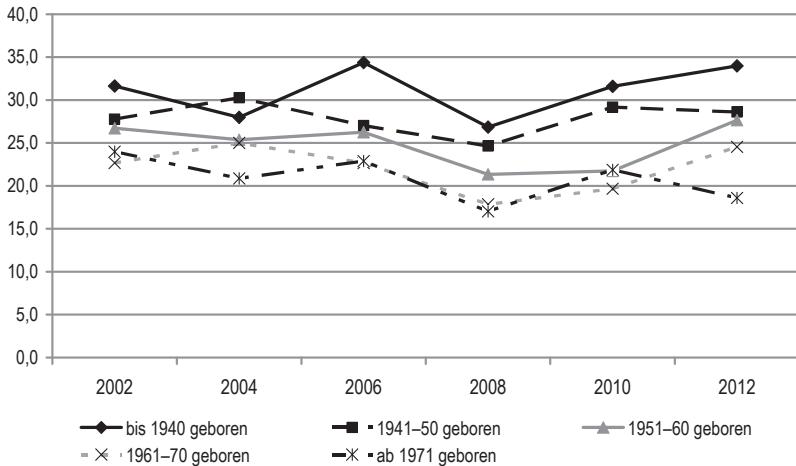
Befürwortung rechtsautoritärer Diktatur im Zeitverlauf



### Abbildung 4.1.3.3

Zustimmung zur Dimension Ausländerfeindlichkeit in Prozent, 2002–2012

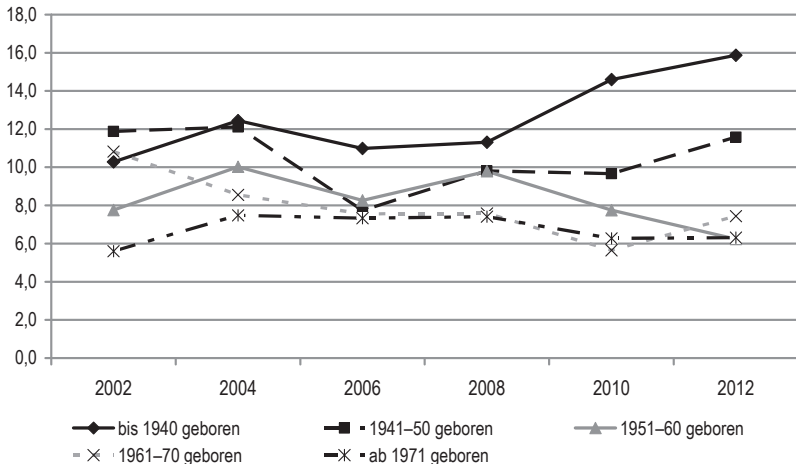
Ausländerfeindlichkeit im Zeitverlauf



### Abbildung 4.1.3.4

Zustimmung zur Dimension Antisemitismus in Prozent, 2002–2012

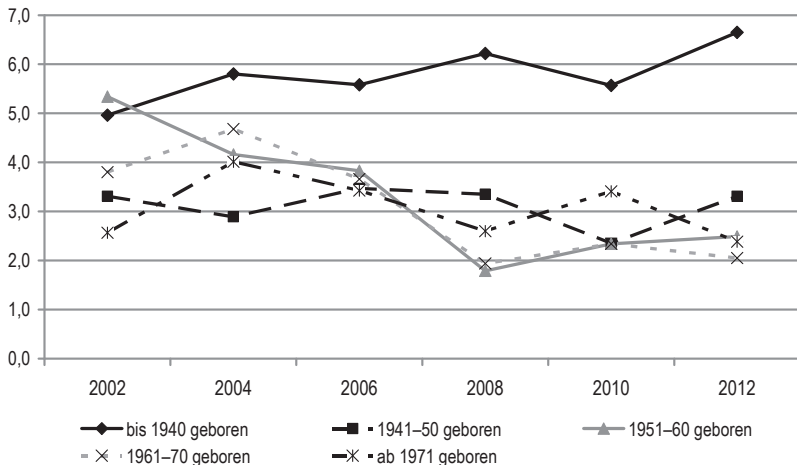
#### Antisemitismus im Zeitverlauf



### Abbildung 4.1.3.6

Zustimmung zur Dimension Verharmlosung des Nationalsozialismus in Prozent, 2002–2012

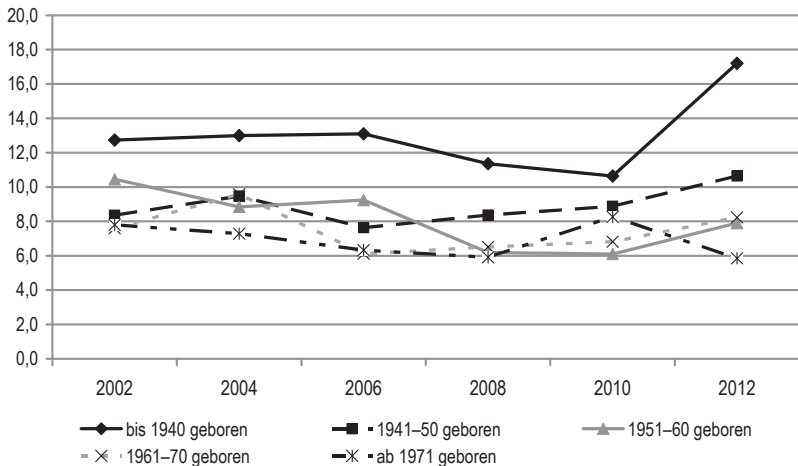
#### Verharmlosung des Nationalsozialismus im Zeitverlauf



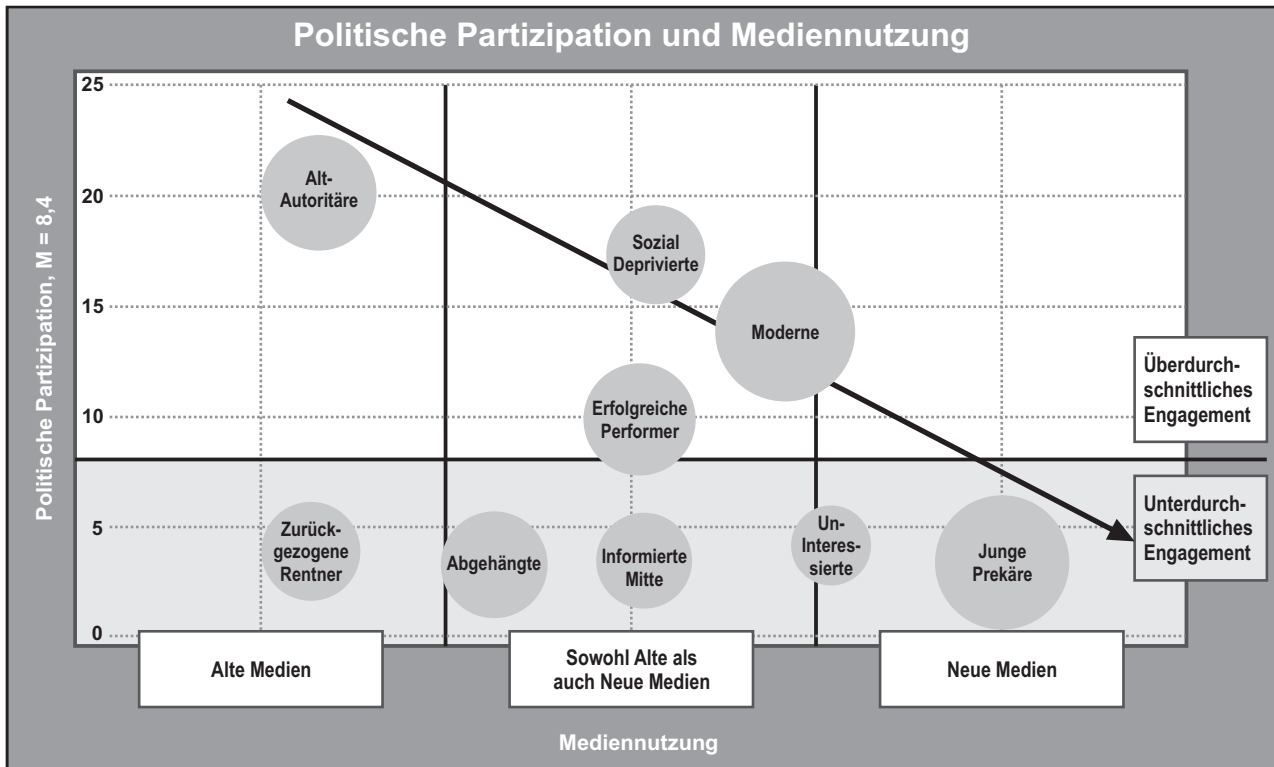
### Abbildung 4.1.3.7

Manifest rechtsextremes Weltbild in Prozent, 2002–2012

#### Manifest rechtsextremes Weltbild im Zeitverlauf



**Abbildung 5.3.1**  
Typen der politischen Partizipation



**Tabelle 5.4.1**

Kontakt zu Migrant/innen (in Prozent)

<b>Kontakt ...</b>	<b>West</b>	<b>Ost</b>
in der eigenen Familie/Verwandtschaft	21,3	6
am Arbeitsplatz	50,4	19,5
in der Nachbarschaft	61,4	29
im Freundes-/Bekanntenkreis	56	22,9



## Abbildung 5.4.5

Mittlere Zustimmung zur Dimension »Ausländerfeindlichkeit« bei Ost- und Westdeutschen mit und ohne Kontakten zu Migrant/innen

### Ausländerfeindlichkeit und Kontakte zu Migrant/innen

